



ZAKŁADY AUTOMATYKI  
**KOMBUD**

Zasady BHP, ochrony środowiska i PPOŻ dla firm zewnętrznych  
oraz gości na terenie zarządzanym przez  
**Zakłady Automatyki KOMBUD S.A.**

Broszura informacyjna  
Styczeń 2025

Witamy Państwa w Zakładach Automatyki KOMBUD S.A.

Zakłady Automatyki KOMBUD S.A. wdrożyły i utrzymują Zintegrowany System Zarządzania jakością, ochroną środowiska i bhp. Zarząd spółki przyjął Politykę Zintegrowanego Systemu Zarządzania i zobowiązuje wszystkich pracowników oraz firmy współpracujące do stosowania się do jej zasad, które pozwolą spełnić wymagania prawne oraz zadbać o środowisko i zapewnić bezpieczeństwo pracy.

Niniejszy dokument zawiera zbiór wymagań minimalnych jakie należy spełnić dla zapewnienia bezpieczeństwa i higieny pracy, ochrony środowiska i ppoż. na terenie zarządzanym przez ZA KOMBUD S.A. lub na terenach kolejowych – dla prac zleconych przez KOMBUD S.A.

Wszyscy Państwo jesteście zobowiązani do przestrzegania niniejszych zasad i wszelkich wymogów dodatkowych, określonych przez Zarząd KOMBUD S.A., Zarządcę Infrastruktury Kolei oraz przepisów prawnych.

Cieszymy się z faktu, że możemy wspólnie pracować i liczymy na Państwa akceptację wszystkich naszych wymagań.

Zarząd Zakładów Automatyki KOMBUD S.A.

## Spis treści

1. Warunki dopuszczenia pracowników firm zewnętrznych do prac na terenach zarządzanych przez ZA KOMBUD S.A. ....	4
1.1. Obowiązki firm zewnętrznych .....	4
1.2. Szkolenia .....	4
2. Poruszanie się osób i pojazdów na terenie Zakładów Automatyki KOMBUD S.A. ....	5
2.1. Zasady ruchu pieszych .....	7
2.2. Zasady ruchu pojazdów .....	7
3. Prowadzenie prac na terenie Zakładów Automatyki KOMBUD S.A. ....	8
3.1. Obsługa maszyn, urządzeń i wykonywanie prac .....	8
3.2. Organizacja prac montażowych, konserwacyjnych, napraw oraz remontowo-budowlanych .....	8
3.4. Stosowanie substancji/mieszanin chemicznych .....	9
3.5. Ochrona środowiska – odpady .....	9
4. Podwykonawcy branż kolejowych .....	10
5. Dostawcy usług transportowych .....	12
6. Czynności zabronione .....	13
7. Postępowanie w sytuacjach zagrożenia .....	14
7.1. Bezpieczeństwo pożarowe .....	14
7.2. Ewakuacja .....	14

## ***1. Warunki dopuszczenia pracowników firm zewnętrznych do prac na terenach zarządzanych przez ZA KOMBUD S.A.***

### ***1.1. Obowiązki firm zewnętrznych***

Wykonawca (firma zewnętrzna) ponosi wyłączną odpowiedzialność za:

- odpowiednie szkolenie zatrudnionych przez siebie osób,
- posiadanie przez te osoby wymaganych badań lekarskich,
- posiadanie przez podległych pracowników odpowiednich wymaganych badań specjalistycznych,
- posiadanie przez podległych pracowników odpowiednich uprawnień specjalistycznych,
- zapewnienie podległym pracownikom wyposażenia ochrony osobistej,
- zapewnienie podległym pracownikom warunków socjalnych.

### ***1.2. Szkolenia***

Wszystkie podmioty gospodarcze mają obowiązek szkolić zatrudnionych pracowników zgodnie z kodeksem pracy. W związku z wykonywaniem prac na terenach administrowanych przez ZA KOMBUD S.A. Wykonawcy robót/usług muszą spełnić dodatkowe warunki umożliwiające realizację zobowiązań Polityki ZSZ przyjętej przez KOMBUD. Przed przystąpieniem do realizacji robót/usług Wykonawca (firma zewnętrzna) jest zobowiązany przygotować listę pracowników delegowanych do wykonania określonych zadań wraz z deklaracją spełnienia obowiązków wobec pracowników (patrz pkt 1).

**Szkolenie instruktażowe.** Każdy pracownik Wykonawcy przed przystąpieniem do pracy na terenie administrowanym przez ZA KOMBUD S.A. zobowiązany jest przejść szkolenie wstępne (instruktaż wstępny) zaznajamiający go z zagrożeniami i obowiązującymi zasadami wewnętrznymi w zakresie ochrony środowiska, BHP i ochrony p.poż. Szkolenia organizowane są przez Służby BHP KOMBUD S.A. lub odpowiedzialnego Kierownika Działu. Na szkoleniu tym zostaną również udzielone informacje, gdzie znajdują się obiekty socjalne i toalety na terenie zakładu, z których mogą korzystać pracownicy firmy zewnętrznych, miejsca gromadzenia odpadów, zasady korzystania z energii elektrycznej i strefy niebezpieczne. Po przeprowadzonym szkoleniu, pracownicy firm zewnętrznych są zobowiązani do podpisania listy uczestników szkolenia i potwierdzenia, że zapoznali się z obowiązującymi zasadami BHP, ochrony środowiska i PPOŻ obowiązującymi na terenie Z.A. KOMBUD S.A.

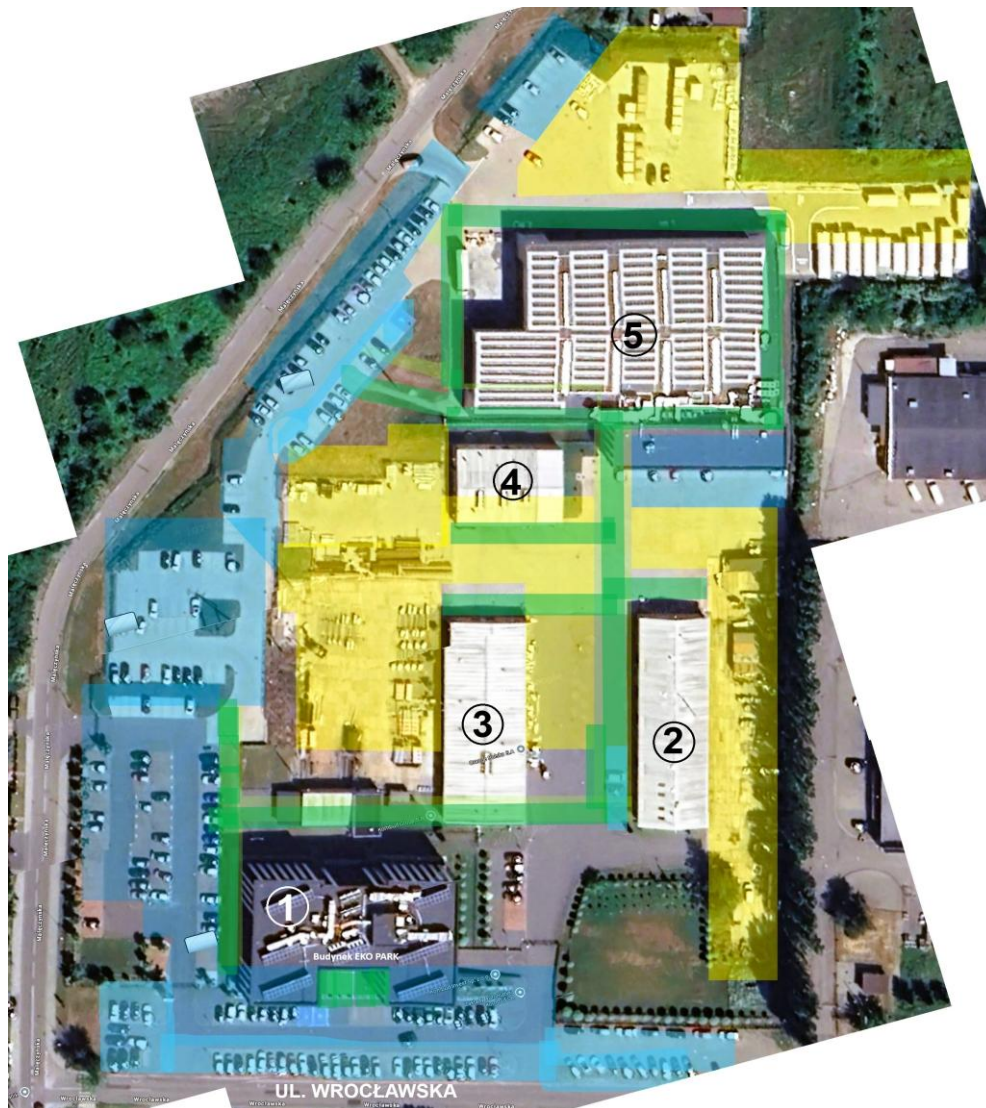
**Szkolenia budowlane.** Ze względu na charakter rynku i wymagania stawiane przez Zarządcę Infrastruktury wszyscy pracownicy realizujące prace na terenach kolejowych muszą być szkoleni zgodnie z wymaganiami PKP PLK S.A. Szkolenia są realizowane przez służby BHP PLK SA lub ZA KOMBUD S.A. (w zależności od wymagań). Pracownicy dopuszczeni do realizacji zadań budowlano-montażowych muszą posiadać wszystkie wymagane uprawnienia (sygnalista, dopuszczenie do pracy w czynnych urządzeniach) lub wykonywać obowiązki pod nadzorem uprawnionego personelu. Szczegóły organizacji robót na obiektach budowlanych regulują umowy podwykonawcze.

## 2. *Poruszanie się osób i pojazdów na terenie Zakładów Automatyki KOMBUD S.A.*

Tereny Zakładów Automatyki KOMBUD S.A. zostały podzielone na kilka stref funkcjonalnych:




- strefa bezpieczna: bezpośrednie sąsiedztwo bram wejściowych i najkrótsze drogi komunikacyjne umożliwiające przejście do stref parkingowych i budynków biurowych,
- strefa parkingowa: wyznaczone miejsca parkowania dla pracowników i gości umożliwiające pozostawienie pojazdu i bezpieczne dojście do miejsca pracy,
- strefa zagrożenia : obszar na którym realizowany jest transport materiałów, prace załadunkowe, rozładunkowe, prace montażowe kontenerów, strefy magazynowe (transport technologiczny, przechowywania wyrobów lub materiałów itp.). W obszarze tym wymagane jest stosowanie środków ochrony osobistej.

*Mapka terenu przy ul. Wrocławskiej 10 - zarządzanego przez KOMBUD S.A.*



Legenda:

- ① Budynek EKO PARK – siedziba główna
- ② Budynek i hala produkcyjna Centrum Obróbki Mechanicznej - COM
- ③ Hala produkcyjna Centrum Obróbki Mechanicznej - COM
- ④ Hala produkcyjna Centrum Obróbki Mechanicznej - COM
- ⑤ Budynek i hala produkcyjna Centrum Automatyki i Elektroniki - CAiE




-  Miejsca parkingowe
-  Drogi transportowe oraz miejsca rozładunku i składowania materiałów / towarów
-  Ścieżki ruchu pieszych

**Mapka terenu przy ul. Wrocławskiej 7 - zarządzanego przez KOMBUD S.A.**



Legenda:

- ① Portiernia
- ② Biuro Serwisu / Specjalista ds. BHP i OŚ / Komórka Zarządzania Jakością
- ③ Hala produkcyjna RADES-1 / Komórka Zarządzania Infrastrukturą
- ④ Magazyn
- ⑤ Dział Energetyki i Teletechniki

-  Miejsca parkingowe
-  Drogi transportowe oraz miejsca rozładunku i składowania materiałów / towarów
-  Ścieżki ruchu pieszych

## **2.1. Zasady ruchu pieszych**

- Osoby wchodzące na teren ZA KOMBUD S.A. muszą posiadać zgodę kierownictwa na przebywanie na terenie KOMBUD. Goście i pracownicy firm zewnętrznych mogą się poruszać po terenie pod opieką pracowników KOMBUD.
- Po terenie ZA KOMBUD S.A. poruszamy się wyznaczonymi trasami. Na skrzyżowaniach stref bezpiecznych i stref zagrożenia (droga transportowa dla wózków widłowych) pierwszeństwo przemieszczania się mają piesi.
- Podczas przechodzenia przez drogi transportowe oraz place ładunkowe i składowe obowiązuje zakaz używania telefonów komórkowych, smartfonów itp.
- Obowiązuje zakaz wejścia do obiektów produkcyjnych osób nieupoważnionych bez zgody kierownictwa.
- Chodząc po schodach należy trzymać się poręczy.
- Wchodząc na tereny obiektów produkcyjnych (wydziały produkcyjne) oraz place ładunkowe i magazynowe należy stosować wymagane środki ochrony indywidualnej.

## **2.2. Zasady ruchu pojazdów**

- Wjazd na teren Kombud możliwy jest tylko sprawnym pojazdem, za wiedzą i zgodą kierownictwa ZA KOMBUD S.A.
- Maksymalna dozwolona prędkość pojazdów na drogach zakładowych wynosi 20 km/h, a na placach składowych 10 km/h.
- Maksymalna prędkość pojazdów wewnątrz budynków wynosi 5 km/h.
- Pojazd, po rozładowaniu materiałów, urządzeń związanych z prowadzonymi pracami lub personelu powinien opuścić teren zakładu. Parkowanie samochodu na terenie zakładu dozwolone jest tylko po uzyskaniu zgody Kierownictwa, w wyznaczonych do tego strefach parkingowych. Zakłady Automatyki KOMBUD S.A. nie ponoszą odpowiedzialności za ewentualne uszkodzenia, kradzieże lub inne szkody powstałe podczas parkowania na terenie ZA KOMBUD S.A.
- **Zabronione jest pozostawianie pojazdów na terenie ZA KOMBUD S.A., poza czasem niezbędnym do przeprowadzenia czynności załadunkowych/ rozładunkowych, pod rygorem usunięcia pojazdu na koszt właściciela.**
- Kierujący pojazdami mają obowiązek stosowania świateł mijania lub w czasie od świtu do zmierzchu w warunkach normalnej przejrzystości powietrza, świateł do jazdy dziennej na terenie ZA KOMBUD S.A.
- Kierujący pojazdami mają obowiązek zapinania pasów bezpieczeństwa przez wszystkie osoby w pojeździe.
- Obowiązuje zakaz używania telefonu, smartfonu itp. przez kierowcę podczas prowadzenia pojazdu, za wyjątkiem prowadzenia rozmów przy użyciu zestawu głośnomówiącego lub słuchawkowego.
- Prowadzenie wózków i innych pojazdów z mechanicznym napędem na terenie zakładu jest dozwolone wyłącznie przez osoby posiadające wymagane uprawnienia i upoważnienie.

- Przewóz osób dozwolony jest wyłącznie pojazdami do tego celu przeznaczonymi.
- **Obowiązuje zakaz parkowania na drogach pożarowych oraz w miejscach blokujących dostęp do urządzeń ppoż.**
- **Zabrania się prowadzenia napraw pojazdów na terenie bez zgody KOMBUD.**
- Wjazd jakiegokolwiek pojazdu, który nie jest wyposażony w pasy bezpieczeństwa jest zakazany.

### **3. Prowadzenie prac na terenie Zakładów Automatyki KOMBUD S.A.**

Wykonawca zewnętrzny będzie organizować prace w sposób zapewniający bezpieczeństwo techniczne, pożarowe, BHP i przestrzegać będzie wymogów dotyczących ochrony środowiska określonych w przepisach powszechnie obowiązujących oraz regulacjach wewnętrznych ZA KOMBUD S.A. Wykonawca zewnętrzny wykona wszelkie prace niezbędne do należytego zabezpieczenia prowadzonych robót oraz zapewni odpowiedni nadzór nad swoimi pracownikami. Osoby sprawujące nadzór muszą posiadać odpowiednie przygotowanie zawodowe oraz ukończone szkolenie dla kierujących pracownikami.

#### **3.1. Obsługa maszyn, urządzeń i wykonywanie prac**

Obsługa maszyn, urządzeń dozwolona jest wyłącznie przez osoby, które posiadają odpowiednie uprawnienia zawodowe, przeszkolenie i są upoważnione do ich obsługi. Wykonywanie zleconych przez Z.A. KOMBUD S.A. prac mogą prowadzić jedynie pracownicy Wykonawcy, którzy posiadają aktualne okresowe badania lekarskie, szkolenia BHP, stosowne uprawnienia wymagane do realizacji prac oraz są zapoznani z oceną ryzyka na danym stanowisku pracy / dla danego zakresu prac.

#### **3.2. Organizacja prac montażowych, konserwacyjnych, napraw oraz remontowo-budowlanych**

- Firmy zewnętrzne organizujące prace montażowe / serwisowe / budowlane powinny zapewnić, aby stosowane narzędzia i sprzęt oraz metody pracy były bezpieczne.
- Przy prowadzeniu prac remontowych i konserwacyjnych instalacji z zastosowaniem substancji niebezpiecznych, należy zapewnić odpowiednią kontrolę jakości stosowanych materiałów, zgodnie z dokumentacją techniczną, dostępność kart charakterystyki substancji niebezpiecznych. Należy również zapewnić kontrolę procesów specjalnych np.: jakość połączeń spawanych.
- Obowiązkiem każdego Pracownika Wykonawcy zewnętrznego wykonującego prace na terenie ZA KOMBUD S.A. jest utrzymywanie na bieżąco ładu i porządku wokół stanowisk pracy i miejsc wykonywania zadań.
- Wykonawca zobowiązuje się do raportowania wszelkich zdarzeń urazowych, jak również zdarzeń potencjalnie wypadkowych (ZPW) oraz zdarzeń mających wpływ na środowisko, prowadzenia dochodzeń po zdarzeniach i wdrażania działań korygujących i zapobiegawczych. Raporty te należy przedłożyć Z.A. KOMBUD S.A.



- **Upoważniony pracownik Z.A. KOMBUD ma prawo przerwać prace wykonywane przez firmę zewnętrzną, jeżeli takie prace stwarzają ryzyko urazu lub ryzyko dla zdrowia osób i/ lub szkody dla środowiska lub prowadzone są niezgodnie z lokalnymi przepisami, umową/ kontraktem.**

### **3.3. Zapewnienie środków ochrony indywidualnej**

- Wykonawca zewnętrzny ma obowiązek zapewnić swoim pracownikom środki ochrony indywidualnej zabezpieczające przed działaniem niebezpiecznych i szkodliwych dla zdrowia czynników występujących w środowisku pracy, a także obuwie i odzież roboczą, jeżeli wymagają tego warunki pracy oraz zasady BHP panujące w Z.A. KOMBUD w danych obszarach.

### **3.4. Stosowanie substancji/mieszanin chemicznych**

- Stosowania na terenie ZA KOMBUD S.A. substancji/mieszanin chemicznych będzie możliwe pod warunkiem zweryfikowania przez służby ZA KOMBUD S.A. karty charakterystyki substancji niebezpiecznych.
- **Zabrania się przechowywania substancji/mieszanin chemicznych w nieoznakowanych i nieprzeznaczonych do tego pojemnikach, poza wannami okapowymi, bezpośrednio na gruncie lub w bezpośrednim sąsiedztwie studzienek ściekowych. Wykonawca jest zobowiązany zabezpieczyć chemikalia przed przedostaniem się do gruntu lub kanalizacji.**

### **3.5. Ochrona środowiska – odpady**

- Przebywając na terenie Zakładów Automatyki KOMBUD S.A. firmy zewnętrzne powinny ograniczać i zapobiegać powstawaniu odpadów oraz racjonalnie gospodarować wodą i energią.
- Wykonawca zewnętrzny jest posiadaczem odpadów powstałych w trakcie wykonywania przez niego prac i ma obowiązek odbioru oraz unieszkodliwiania odpadów chyba, że w treści umowy lub zamówienia ustalono inaczej. W tym zakresie Wykonawca jest zobowiązany do spełnienia wymagań ustawy o odpadach.
- Wykonawca zewnętrzny gromadzić będzie odpady w wyznaczonym przez ZA KOMBUD S.A. miejscu tymczasowego magazynowania odpadów i zabezpieczy w tym celu własne opakowania na odpady (np. pojemniki, kontenery, kosze, worki na odpady itp.).
- Odpady powstałe w wyniku prowadzonych prac (metale, plastik, drewno, gruz, elektrośmieci itp.) a także odpady bytowe (papier, plastik, szkło itp.) należy segregować w sposób umożliwiający ich recykling, zgodnie z przepisami ustawowymi.
- Specjalnemu nadzorowi powinny podlegać odpady niebezpieczne typu: oleje, smary, farby, chemikalia, ich opakowania itp., które nie mogą być mieszane z innymi odpadami oraz nie mogą przedostać się do ziemi, kanalizacji sanitarnej i deszczowej. Pojemniki na te

odpady muszą być odpowiednio opisane / oznaczone. W razie wątpliwości należy zwrócić się do opiekuna ze strony ZA KOMBUD S.A.

- Po zakończeniu prac miejsce magazynowania odpadów należy uprzątnąć, pozostawiając na nim ład i porządek, a fakt ten zgłosić opiekunowi ze strony KOMBUD S.A., celem weryfikacji.

#### **4. Podwykonawcy branż kolejowych**

Podwykonawców branż kolejowych wykonujących zlecone przez Z.A. KOMBUD roboty budowlano-montażowe na terenie administrowanym przez PKP PLK lub innego Zarządcę infrastruktury kolejowej, obowiązują wszystkie wymagania określone w niniejszym dokumencie, a ponadto szczególne, dodatkowe wymagania określone w umowie / zamówieniu oraz wynikające z przepisów kolejowych.

##### **Wymagania w zakresie bezpieczeństwa, zdrowia i środowiska (BZŚ):**

- Podwykonawca powinien wykonywać pracę w sposób uzgodniony z ZA KOMBUD S.A., aby nie powodować zagrożenia dla osób i środowiska oraz zakłócenia w działalności transportu kolejowego.
- Podwykonawca zobowiązuje się do przestrzegania prawa i norm lokalnych, przepisów kolejowych oraz UE dotyczących bezpieczeństwa, zdrowia, ochrony przeciwpożarowej i środowiska.
- KOMBUD ma prawo przekazać Podwykonawcy specyficzne wymagania BZŚ, które mogą wykraczać poza wymagania, określone w niniejszym dokumencie.
- KOMBUD może zarządzać od Podwykonawcy opracowania Planu Zapewnienia Jakości, BHP i OŚ dla zleconych prac oraz odpowiedzialności osób funkcyjnych w zakresie BZŚ.
- Podwykonawca jest zobowiązany do poświadczenia i przedstawienia dowodów zlecającemu - Z.A. KOMBUD S.A. na:
  - a) posiadanie kompetentnego i kwalifikowanego personelu do wykonania zleconych prac,
  - b) odpowiednie udokumentowane szkolenia BHP dla swojego personelu,
  - c) aktualne okresowe badania lekarskie personelu
  - d) zapewnienie właściwego stanu urządzeń oraz narzędzi do pracy,
  - e) posiadanie dokumentacji potwierdzającej, że stosowane materiały jak również połączenia w tym zwłaszcza połączenia spawane, są wykonane zgodnie z projektem technicznym,
  - f) zapewnienie jednej kwalifikowanej osoby dedykowanej sprawom BHP i ochronie środowiska dla załogi liczącej do 50 pracowników oraz kolejnej osoby, gdy jest powyżej 50 pracowników.
- Podwykonawca przed wykonaniem danego zadania przekaże KOMBUD listę własnych pracowników, zawierającą imię i nazwisko, pełnioną funkcję, posiadane uprawnienia wymagane do realizacji prac, status szkoleń i badań okresowych.
- Rozpoczęcie wykonywania pracy jest dozwolone dopiero po uzyskaniu zgody na ich rozpoczęcie od upoważnionego pracownika ZA KOMBUD S.A.

- Podwykonawca przed rozpoczęciem prac, zapewni przeszkolenie swojego personelu w zakresie wymagań BHP.
- Podwykonawca może dopuścić do pracy wyłącznie pracowników posiadających ważne badania lekarskie oraz wymagane szkolenia BHP.
- Podwykonawca we własnym zakresie wyposaża swoich pracowników w środki ochrony indywidualnej, tj. odzież ochronna (np. kombinezony, kurtki, kamizelki, bluzy, spodnie, fartuchy itd.) oraz środki ochrony kończyn (rękawice, obuwie, ochraniacze kolan, łokci, dłoni itd.), głowy (głównie hełmy), twarzy i oczu (m.in. okulary ochronne, gogle, osłony twarzy), słuchu (nauszniki, wkładki przeciwhałasowe itd.) oraz środki chroniące przed upadkiem z wysokości.
- Podwykonawca zobowiązuje się do stosowania przez podległy mu personel sprzętu ochronnego i środków ochrony indywidualnej zgodnie z wymogami, przepisami prawnymi oraz obowiązującymi regulacjami kolejowymi.
- Podwykonawca zapewni oznakowanie odzieży roboczej swoich pracowników, umieszczając na niej nazwę własną firmy.
- Podwykonawca zobowiązuje się do raportowania wszelkich zdarzeń urazowych, jak również zdarzeń potencjalnie wypadkowych (ZPW) oraz zdarzeń mających wpływ na środowisko, prowadzenia dochodzeń po zdarzeniach i wdrażania działań korygujących i zapobiegawczych. Raporty te należy przedłożyć Z.A. KOMBUD S.A.
- Podwykonawca jest odpowiedzialny za wszystkich swoich pracowników i zapewni, że będą oni przebywać wyłącznie na wyznaczonych przez Zarządcę infrastruktury kolejowej drogach dojazdowych i w określonych miejscach wykonywania prac na obiektach kolejowych, które są przedmiotem realizowanej umowy /zlecenia.
- Podwykonawca musi być wyposażony w środki bezpiecznego transportu i składowania materiałów w tym materiałów niebezpiecznych i odpadów.
- Upoważniony pracownik KOMBUD ma prawo przerwać prace wykonywane przez Podwykonawcę, jeżeli takie prace stwarzają ryzyko urazu lub ryzyko dla zdrowia osób i/ lub szkody dla środowiska lub prowadzone są niezgodnie z lokalnymi przepisami, umową/ kontraktem.
- W przypadku naruszenia zasad i wymagań KOMBUD (tj. Umowy/ Kontraktu oraz planów BZŚ) Podwykonawca zobowiązuje się zapłacić kary umowne.
- Podwykonawca na żądanie KOMBUD sporządzi listę wszystkich pojazdów oraz maszyn i urządzeń, które będą wykorzystywane na terenie zleconych prac i przedłoży ją do zatwierdzenia przed przystąpieniem do jakichkolwiek robót.
- Dozwolone jest obsługiwanie maszyn i urządzeń wyłącznie przez osoby posiadające wymagane uprawnienia zawodowe i upoważnienia.
- Jeżeli z realizacją zadania wiąże się oddziaływanie na środowisko, Podwykonawca przed rozpoczęciem zadania zobowiązany jest do sporządzenia pisemnego planu oddziaływania na środowisko uwzględniającego:

- a) gospodarką odpadami z uwzględnieniem rodzaju, szacunkowych ilości i sposobu postępowania,
- b) substancje/mieszanki chemiczne z uwzględnieniem klasyfikacji i ilości,
- c) ścieki z uwzględnieniem rodzaju i sposobu postępowania,
- d) emisję do powietrza z uwzględnieniem rodzaju,
- e) inne aspekty środowiskowe, np. pobór wody, sprężonego powietrza, zużycie energii.

Plan oddziaływania na środowisko wymaga akceptacji ZA KOMBUD S.A.

- Podwykonawca zapewni właściwe oznakowanie, oraz będzie przechowywać i transportować środki chemiczne zgodnie z wymaganiami i standardami określonymi w odpowiednich kartach charakterystyki substancji niebezpiecznych.
- Podwykonawca oznakuje, będzie przechowywać i transportować odpady powstające w wyniku prowadzenia prac w tym odpady niebezpieczne i ścieki zgodnie z wymaganiami prawnymi i specyficznymi wymaganiami KOMBUD.
- Podwykonawca ma obowiązek zapewnienia własnych pojemników do selektywnej zbiórki odpadów oraz prowadzenia selektywnej zbiórki odpadów wytwarzanych w trakcie realizowanych usług, a następnie wywóz odpadów na własnym zakresie i na własny koszt do uprawnionego punktu odbioru, w celu ich właściwego zagospodarowania zgodnie z obowiązującymi przepisami prawa.
- Podwykonawca zapewni pracownikom wymagane wyposażenie pierwszej pomocy i sprzęt gaśniczy.
- Podwykonawca zapewni, że we wszystkich miejscach wykonywania prac (w zakresie jego odpowiedzialności) przez cały czas utrzymana będzie czystość, porządek oraz bezpieczne i higieniczne warunki pracy.
- Miejsce wykonania prac przez Podwykonawcę musi być oznakowane (tablica informacyjna) oraz odgrodzone (taśma ostrzegawcza, barierki zabezpieczające), jeżeli jest to zasadne z uwagi na zagrożenia dla osób postronnych.

## **5. Dostawcy usług transportowych**

Dostawca usług transportowych (DUT) musi zapewnić wykonanie następujących działań przez kierowcę pojazdu podczas załadunku/ rozładunku jakiegokolwiek materiału:

- Wjeżdżając na teren zakładu KOMBUD S.A. należy mieć założone obuwie ochronne z podnoskami oraz podeszwą antypoślizgową, kamizelkę ostrzegawczą, ew. kask ochronny (w przypadku prac dźwigowych).
- Przed rozpoczęciem załadunku/rozładunku, wyłączyć silnik, wyjąć kluczyki ze stacyjki oraz zaciągnąć hamulec postojowy.
- Pozostać w wyznaczonym bezpiecznym miejscu, ew. przemieszczać się na wezwanie lub za zgodą pracownika nadzorującego załadunek/rozładunek,
- Stosować hełm ochronny z paskiem mocowanym co najmniej w trzech punktach w przypadku prac dźwigowych.

Jeżeli kierowca przeprowadza rozładunek za pomocą sprzętu do podnoszenia będącego częścią pojazdu, DUT odpowiedzialny jest za zapewnienie, że sprzęt posiada dopuszczenie przez UDT/TDT, jest poddawany okresowym przeglądom oraz została opracowana instrukcja załadunku/ rozładunku i kierowca został przeszkolony w tym zakresie.

Każdorzowo materiał (ładunek) transportowany pojazdami musi zostać właściwie zabezpieczony przed przemieszczaniem się.

## **6. Czynności zabronione**

- Na terenie zakładów KOMBUD S.A. obowiązuje bezwzględny zakaz palenia (tytoniu, papierosów elektronicznych oraz nowatorskich wyrobów tytoniowych). Palenie dozwolone jest jedynie w wyznaczonych do tego celu miejscach (palarniach).
- Niedozwolone jest wnoszenie i spożywanie na terenie KOMBUD alkoholu i innych środków odurzających oraz przebywanie pod wpływem tych środków.
- Nie wolno przystąpić do pracy bez ważnego orzeczenia lekarskiego o zdolności do pracy na danym stanowisku oraz bez ukończenia wymaganych szkoleń BHP (w przypadku Podwykonawcy - bez ważnego certyfikatu BHP).
- Zabronione jest obsługiwanie maszyn i urządzeń bez posiadania wymaganych uprawnień zawodowych i upoważnienia.
- Zabronione jest wykonywanie pracy przy urządzeniach, które mają zdemontowaną lub uszkodzoną osłonę, w stopniu pozbawiającym jej funkcji ochronnej bez zastosowania innego, tymczasowego zabezpieczenia zapewniającego skuteczną ochronę przed zagrożeniem.
- Nie wolno przystąpić do wykonywania pracy, jeżeli nie ma pewności, że można ją wykonać w sposób bezpieczny.
- Niedozwolone jest wykonywanie pracy bez wymaganych środków ochrony indywidualnej (ŚOI) oraz używanie niesprawnych lub przeterminowanych ŚOI.
- Niedozwolona jest używanie niesprawnych, nie spełniających wymagań BHP maszyn i narzędzi,
- Niedozwolone jest wnoszenie na teren zakładu broni palnej, materiałów wybuchowych oraz pirotechnicznych.
- Niedozwolone jest składowanie odpadów niebezpiecznych typu oleje, smary, farby i różnego rodzaju chemikalii oraz ich opakowań w nieodpowiednich i nie oznaczonych pojemnikach oraz brak stosowania wanien ociekowych, jeśli składowanie danych substancji tego wymaga.
- Kategorycznie zabrania się wylewania do kanalizacji wszelkiego rodzaju odpadów ciekłych np. resztki farb, rozpuszczalników, zużytych olejów itp.
- Niedozwolone jest fotografowanie na terenie Z.A. KOMBUD S.A. oraz terenu i infrastruktury kolejowej, na których odbywają się zlecone prace, bez pisemnej zgody Zarządu Z.A. KOMBUD / Zarządcy infrastruktury kolejowej.
- Podczas wykonywania prac na terenie Kombud zabronione jest uniemożliwianie lub ograniczenie dostępu do:

- a) Gaśnic i urządzeń przeciwpożarowych,
- b) Źródeł wody do celów przeciwpożarowych,
- c) Urządzeń uruchamiających instalacje gaśnicze i sterujących takimi instalacjami oraz innymi instalacjami wpływającymi na stan bezpieczeństwa pożarowego obiektu,
- d) Wyjść ewakuacyjnych, wyłączników i tablic rozdzielczych prądu elektrycznego.

## **7. Postępowanie w sytuacjach zagrożenia**

- W razie wystąpienia zagrożenia, pożaru, wypadku i w każdej innej sytuacji, gdy potrzebna będzie pomoc skontaktuj się z kierownikiem działu, portiernią lub opiekunem.
- W przypadku zauważenia pożaru prosimy stosować się do ogólnych zaleceń polegających na powiadamianiu osób mogących przebywać w zagrożonych pomieszczeniach, opuszczeniu miejsca objętego pożarem drogą ewakuacyjną do miejsca zbiórki do ewakuacji.
- W przypadku naruszenia bezpieczeństwa obiektu, włamania, kradzieży itp. należy zawiadomić ochronę firmy.
- Do udzielenia pierwszej pomocy i ewakuacji w Z.A. KOMBUD S.A. wyznaczone zostały osoby, których lista wraz z numerami kontaktowymi znajduje się przy apteczkach.

### **7.1. Bezpieczeństwo pożarowe**

#### **Postępowanie w przypadku pożaru**

W przypadku zauważenia pożaru lub innego miejscowego zagrożenia każdy pracownik ma obowiązek niezwłocznie:

- a) Zawiadomić osoby znajdujące się w strefie zagrożenia.
- b) Zawiadomić Zakładową Służbę Ratowniczą (listy z wykazem osób i nr kontaktowych znajdują się przy każdej apteczce)
- c) Wcisnąć najbliższy ręczny ostrzegacz pożarowy.
- d) Po upewnieniu się, że nie jesteśmy narażeni na niebezpieczeństwo, przystąpić do likwidacji zdarzenia przy użyciu dostępnych środków gaśniczych, znajdujących się w oznakowanych miejscach.
- e) Do czasu przybycia Służby Ratowniczej akcją ratowniczą kieruje osoba odpowiedzialna za obiekt lub inna osoba najstarsza stanowiskiem służbowym.
- f) Po przybyciu jednostki Służby Ratowniczej wszyscy mają obowiązek bezwzględnie podporządkować się poleceniom jej dowódcy

### **7.2. Ewakuacja**

**Uwaga! Jeżeli pożar lub inne zdarzenie stwarza zagrożenie dla zdrowia lub życia - natychmiast opuścić strefę zagrożenia.**

- Sygnałem do ewakuacji jest komunikat ogłaszany przez osoby znajdujące się w budynku lub sygnał alarmowy systemu ppoż.

- Po usłyszeniu sygnału należy przerwać pracę w bezpieczny sposób i szybko opuścić budynek przez najbliższe wyjście ewakuacyjne.
- Należy udać się w wyznaczone miejsce zbiórki, gdzie nastąpi zweryfikowanie stanu osobowego i przekazanie informacji do kierującego akcją ratowniczą.
- Opuszczenie miejsca zbiórki oraz ewentualne ponowne wejście do zagrożonego obszaru, jest dozwolone dopiero po otrzymaniu zgody od kierującego akcją ratowniczą.
- W czasie ewakuacji zabrania się korzystania z wind i zatrzymywania lub poruszania się w kierunku przeciwnym do kierunku ewakuacji.